



Beekstraat 18, 5258 EG Berlicum

Beleidsplan 2010-2012

Inhoudsopgave:

Voorwoord	Pagina 2
Doelstelling	Pagina 3
Visie	Pagina 5
Bestuurlijke structuur	Pagina 11
Financieel beleid	Pagina 13
Personeelsbeleid	Pagina 15
Activiteitenbeleid	Pagina 16
Samenwerking	Pagina 17

Voorwoord

Wie zijn we:

De Stichting Buiten Gewoon bestaat uit 10 ouderparen die tien jonge mensen vertegenwoordigen met een verstandelijke- en of lichamelijke beperking.

Geschiedenis:

Reeds vanaf 2001 komen deze ouders bijeen om gestalte te geven aan de doelstelling van stichting Buiten Gewoon: de realisatie van een woon- en werkboerderij voor mensen met een beperking.

Nu de realisatie fase is aangebroken is het gewenst om alle beleidsuitgangspunten samen te vatten in het onderliggende beleidsplan. Het beleidsplan is voor advies voorgelegd aan de familie commissie en aldaar van een positief advies voorzien.

Daar het een samenvatting is van alle gemaakte afspraken zijn alle ouders en vrijwilligers betrokken geweest bij het tot stand komen van dit beleidsplan. Namens het stichtingsbestuur dank hiervoor.

Bestuur Stichting Buiten Gewoon.

Doelstelling en beleid:

De doelstelling van de stichting is als volgt omschreven in haar statuten:

De Stichting Buiten Gewoon heeft ten doel het opzetten en in stand houden van een woon- en werkboerderij voor mensen met een verstandelijke, lichamelijke en/of meervoudige handicap. Het wonen en werken is niet aan elkaar gekoppeld.

Belangrijk uitgangspunt van het geheel is kleinschaligheid. De aanvankelijk geplande acht woningen is verhoogd naar tien woningen. Ook de dagbesteding is kleinschalig van opzet en gestreefd wordt naar een activiteiten aanbod voor maximaal vijftien personen per dag, ofwel 150 dagdelen per week.

Om de doelstelling van de stichting te kunnen realiseren is aan de Beekstraat 16 te Berlicum een perceel grond aangekocht. Deze locatie voldoet volledig aan de vooraf gestelde eisen:

- Winkels op maximaal 1000 meter afstand
- Een café of soortgelijke uitgaansgelegenheid op maximaal 1000 meter afstand
- De dorpskern mag tevens niet verder dan 1000 meter van de boerderij liggen
- Sportgelegenheid, hetgeen met het openbaar vervoer binnen afzienbare tijd bereikbaar is.
- Openbaar vervoer zoals een bushalte binnen een bereik van 1000 meter.
- Er moet een arts zijn die snel bereikbaar is .
- Het wordt wenselijk geacht dat de andere woningen niet verder dan 100 meter van het woongedeelte van de boerderij liggen.
- Een wijkcentrum/ buurthuis op maximaal 1000 meter afstand.

Er wordt de voorkeur gegeven aan een gevarieerde groep bewoners. Onder gevarieerd wordt verstaan een diversiteit in de mate van verstandelijk functioneren en eventuele lichamelijke beperkingen. In zorgzwaartepakketten wordt bedoeld niveau VG03 en VG04. Twee van de tien appartementen zijn volledig aangepast voor mensen met een meervoudige beperking en gebaseerd op zorgzwaartepakket VG05 of LG06.

Om de volgende redenen wordt gekozen voor een “gemêleerde” groep mensen:

- De meerwaarde die personen “van een wat hoger niveau” kunnen putten uit het gevoel anderen te kunnen helpen of voor anderen te kunnen zorgen.
- De stimulering die de personen “van een wat lager niveau” krijgen om optimaal gebruik te maken van hun mogelijkheden, door om te gaan met personen met meer capaciteiten.
- Het genormaliseerde karakter. Een gemengde groep benadert de normale situatie in de maatschappij zeer sterk, daar is ook sprake van een gemengde populatie.
- Meer mogelijkheden om het initiatief een goede kans van slagen te geven en de continuïteit ervan te kunnen waarborgen

De woningen:

Op dit perceel grond zijn, in samenwerking met woningstichting Kleine Meierij, tien woningen en een gezamenlijke ruimte ontwikkeld. Deze zijn mei 2011 opgeleverd. Met ingang van juni 2011 zijn de bewoners hun huisjes gaan bewonen. Twee van de woningen zijn ingericht voor rolstoelgebruik.



De werkboerderij:

De werkboerderij bestaat uit twee delen: een tuingedeelte en een dierenpark. Voor de werkboerderij zijn diverse gebouwen noodzakelijk. Centraal hierin staat de zogenaamde werkboerderij. Dit zal het centrale punt zijn van waaruit de dagbesteding zal plaats vinden. Hierin is een kantine opgenomen waar ook bezoekers gebruik van kunnen maken. Daarnaast zijn hierin de kleedruimtes en toiletten voorzien. Ook is er een werklokaal in opgenomen waar activiteiten kunnen plaats vinden o.a. bij slecht weer. Voor het tuingedeelte wordt voorzien in een kas en paden langs de te beplanten gedeeltes. In het dierenpark komt naast een dierenverblijf, dierenweides, boomgaard, een pluktuin en een vijver. Er wordt naar gestreefd om in de nabijheid van het dierenverblijf een hooimijt te realiseren.



Als eerste zal de werkboerderij, kas en infrastructuur gerealiseerd worden, vervolgens het dierenverblijf en indien mogelijk een hooimijt.

De boerderij is gelegen in een vertrouwde plattelandsomgeving en biedt een grote variatie aan werkzaamheden en recreatiemogelijkheden. Het is een plek waar zowel cliënten, medewerkers en bezoekers zich thuis voelen. Op deze plek worden agrarische werkzaamheden uitgevoerd en werkzaamheden die daaraan zijn gerelateerd.

De betrokkenen worden bij de uitvoering ondersteund door de medewerkers. Afhankelijk van hun individuele mogelijkheden en de wensen, worden de werkzaamheden aangepast. Ze gaan aan de slag op de boerderij en gaan nieuwe vaardigheden ontdekken, aanleren, ontwikkelen en onderhouden. Ze worden in deze omgeving uitgedaagd om iets met hun mogelijkheden te doen: van het zintuiglijk beleven van alles wat zich op de boerderij bevindt tot het aanleren van nieuwe vaardigheden. Er wordt gestreefd naar zelfstandigheid. Werkplezier en zorg op maat zijn basisvoorwaarden voor een goede dagbesteding. Het maken van een goed product en het zelf gebruiken van dit product, geeft arbeidsvoldoening. Tevens is het de bedoeling dat de producten verkocht gaan worden. De boerderij zal door de aanwezigheid van een openbaar terrein en het verkooppunt een open karakter uitstralen,

waardoor integratie met de omgeving ontstaat. Dit zal een positieve uitwerking hebben op alle partijen (cliënten, medewerkers, bezoekers, veearts, vrijwilligers, leveranciers etc).

Visie

Iedereen heeft een visie. Een visie op mensen, een visie op ondersteuning van mensen met een handicap, een visie op wonen, samen leven en werken.

Ook de ouders van de bewoners van de woon-/werkboerderij van Stichting Buiten Gewoon hebben ideeën over hoe het wonen van hun zoon/dochter er straks uit moet gaan zien en op welke manier er inhoud gegeven moet worden aan de begeleiding van hun zoon/dochter. De verschillende ouders kunnen daar verschillende ideeën over hebben.

Bovendien geven de ouders straks de zorg uit handen aan een zorginstelling, aan Cello. En ook deze organisatie heeft een visie op mensen en op ondersteuning van mensen met een beperking. Het handelen van mensen wordt bepaald door de visie die mensen hebben.

Daarom is het noodzakelijk om de verschillende visies te bespreken en te bekijken of we een gezamenlijke visie kunnen formuleren, die we als uitgangspunt kunnen gebruiken.



De visie en missie van Cello staat als volgt beschreven op de website:

“De opdracht van Cello is mensen met een verstandelijke beperking de mogelijkheid te bieden om als anderen hun leven te leiden. Met flexibele en professionele ondersteuning in het dagelijks functioneren, afgestemd op de individuele vraag. Zodat zij als persoon en als lid van de samenleving tot hun recht kunnen komen.

Want mensen met een verstandelijke beperking zijn in de eerste plaats burgers van deze samenleving. Met dezelfde behoeften en rechten als ieder ander. Dat betekent dat de algemene normen evengoed gelden voor mensen met een verstandelijke beperking en de maatstaf zijn voor de omstandigheden waarin zij leven, wonen en werken.

Mensen met een verstandelijke beperking hebben wel extra ondersteuning nodig om deze “gewone” kwaliteit van leven te realiseren. Het bieden van deze ondersteuning is de kern van de missie van Cello”

Mensvisie:

Ieder mens is uniek met al zijn talenten, mogelijkheden en beperkingen. Iedereen heeft evenveel waarde. Ieder mens leeft ook in relatie met anderen. Ieder mens brengt daarbij sterke en zwakke punten in, talenten en beperkingen. Het gaat erom dat mensen in wederkerigheid genieten van elkaars talenten en elkaar helpen met zwakke punten. Iedereen maakt deel uit van de samenleving en medevormt die samenleving.

Ieder mens heeft recht om zijn eigen leven te leven, te streven naar een goed leven, naar “kwaliteit van leven”.

Kwaliteit van leven zit in de mogelijkheid om je eigen talenten te ontplooiën, om je te ontwikkelen en zo een goed bestaan te leiden. Om goed te wonen, een netwerk van familie en vrienden op te bouwen, en je dag_zinvol te besteden.

Voor de invulling van zijn leven, kiest iedereen anders. De keuzen die je maakt, bepalen wie je bent en je plaats in je omgeving en in de samenleving. Sommige mensen hebben ondersteuning nodig bij het maken van keuzes. Maar iedereen is in staat grote of kleine keuzes te maken in zijn leven.

Deze uitgangspunten gelden vanzelfsprekend ook voor mensen met een (verstandelijke) beperking. Het geeft mensen met een beperking een plaats in de samenleving, als volwaardige mensen, als gelijkwaardige mensen.

Zij vragen wel onze bijzondere aandacht en zorg. Het ontwikkelen van hun talenten en mogelijkheden en het leren omgaan met hun beperkingen vraagt een grotere investering van de medemensen om hen heen.

Het vraagt om een open en eerlijke benadering waarin ruimte is voor ieders eigenheid en waarin beperkingen niet vragen om een betuttelende en overnemende houding, maar om het zoeken naar een goed evenwicht tussen ondersteuning waar nodig en zelf hun eigen weg zoeken. Dit betekent dat mensen uitgenodigd worden om af en toe af te wijken van gebaande wegen, geprikkeld worden om nieuwe ervaringen op te doen.

Tegelijkertijd vraagt het ook om het voorkomen van overschatting van hun mogelijkheden.

Dan is discussie nodig over de vraag welke omstandigheden noodzakelijk zijn om die unieke persoon zijn eigen leven, in zijn of haar eigen tempo te laten leven. Een volwaardig burger die op basis van gelijkwaardigheid zijn of haar eigen weg in het leven zoekt.

Wonen en begeleiding.

De begeleiding van de bewoners in hun nieuwe woonsituatie vraagt om een bepaald begeleidingsklimaat. Om ervoor te zorgen dat het klimaat prettig is voor alle bewoners, zodat ze zich op hun gemak kunnen voelen in het huis waar ze wonen, is het nodig dat er afspraken gemaakt worden tussen de verschillende partijen, die verantwoordelijk zijn voor de sfeer in huis.

- Allereerst de bewoners zelf. Zij zullen uitgedaagd en ondersteund moeten worden bij het kenbaar maken en uitvoeren van hun wensen. Regelmatig worden er huisvergaderingen georganiseerd door de begeleiding, waarin bewoners hun individuele en groepswensen kenbaar kunnen maken.
- De ouders/belangenbehartigers zullen ten dienste staan aan hun kind. Daar waar deze de situatie zelf niet kan verwoorden of overzien, zijn zij degene die bijspringen. We moeten zien te voorkomen dat ouders ook bij alle kleine zaken betrokken worden, die door begeleiding en bewoner zelf geregeld kunnen worden. (betuttelen). Het is voldoende ouders op de hoogte te stellen van de problemen en oplossingen die hun kind heeft bedacht. Loslaten is een kunst die de ouders moeten leren.
- De begeleiders hebben als taak om een goed beeld van de bewoner te vormen. Hoe zit hij in elkaar? Wat zijn zijn mogelijkheden en beperkingen? Waar wil hij aan werken? En hoe is op basis van dit alles gezamenlijk de ondersteuning te leveren?
- De begeleiders hebben tevens als taak om het netwerk van de bewoners te ondersteunen. Dit betekent dat er aandacht moet zijn voor het behouden van het

netwerk en eventueel het vergroten van het netwerk. Ook hebben de begeleiders een taak in het contact onderhouden met de buurt.

In samenspraak tussen de bewoner, diens ouders/belangenbehartigers en de zorgverleners wordt een individueel begeleidingsplan opgesteld. Dit individuele plan vormt de basis voor de omgang met en begeleiding van iedere individuele bewoner.



Daarnaast is het zinvol om uitgangspunten te beschrijven, die iets zeggen over het begeleidingsklimaat van de totale groep. We gaan er vanuit dat de bewoners op weg zijn naar volwassenheid. Zij laten de kindertijd achter zich en komen in een nieuwe levensfase: de volwassenheid. Dit vraagt van ouders en begeleiders een andere houding. De bewoner wil meer een eigen leven gaan leiden, meer zelfstandigheid, net als ieder ander op die leeftijd. Aan ouders en begeleiders de taak om hierin te voorzien: loslaten, ruimte geven om te oefenen en vertrouwen zijn belangrijke begrippen in dit kader.

Daar waar de bewoner de gevolgen van zijn handelen (nog) niet kan overzien, is de ondersteuning gerechtvaardigd.

We willen een begeleidingsklimaat creëren dat bewoners uitnodigt om zoveel mogelijk vragen te stellen en wensen kenbaar te maken. Een klimaat dat uitnodigt tot het ontdekken en ontwikkelen van talenten. Een klimaat waarbij de bewoners de mogelijkheid geboden wordt om nieuwe ervaringen op te doen.

Een klimaat waarin aandacht en respect is voor ieders persoonlijkheid, voor de vrijheid van het individu. Een klimaat waar warmte, geborgenheid en gezelligheid heerst. Een plek waar je jezelf kan zijn en ook even niks hoeft.

Een klimaat waarin het aangaan en onderhouden van relaties met anderen een belangrijke plaats inneemt; relaties met huisgenoten, familie en vrienden. Wonen in een huis waar je je deur open kan zetten voor degene die voor jou belangrijk zijn.

Een klimaat van deelnemen aan de samenleving, onderdeel zijn van een buurt, een wijk, een dorp. Onderdeel zijn van een groter geheel en net als ieder ander bouwen aan een netwerk van mensen om je heen.

De samenstelling van de groep bewoners die gaan wonen op de boerderij is heterogeen van aard. Zowel jongens als meiden, in de leeftijd van 18 tot 34 jaar, met verschillende wensen, mogelijkheden en beperkingen zullen deel gaan uitmaken van deze woonvorm.



Voor meer informatie over de samenstelling van de groep kunt u het groepsprofiel bekijken. (www.buitengewoon.org)

Dagbesteding en vrije tijd.

Een aantal bewoners hebben straks hun dagbesteding op de boerderij, waar ze ook wonen. Het is tevens mogelijk om een dagbestedingsplek buitenshuis te hebben.

Dagbesteding en werken nemen een belangrijke plaats in, in ons leven. Doordat we onze dag zinvol besteden en/of werk doen wat past bij onze mogelijkheden, hebben we voorwaarden geschapen om gelukkig te kunnen zijn. Je dag besteden doe je niet alleen. Je ontmoet andere mensen. Je hoort ergens bij en je kunt het gezellig hebben. Je voert taken uit die je goed kunt en je leert nieuwe dingen. Je bent verantwoordelijk voor een aantal taken en je weet dat er het een en ander van je wordt verwacht. Dat geeft zin aan het bestaan.

Uitgangspunten ten aanzien van dagbesteding, werk en vrije tijd:

- Iedere bewoner die op de boerderij woont, heeft affiniteit met boerderij/tuin en dieren
- Iedere bewoner heeft een dagbestedingsplaats op de boerderij of elders, die past bij zijn individuele behoeftes en mogelijkheden.
- Iedere bewoner heeft recht op een traject (activiteiten- of werkplan), dwz. dat zijn wensen en mogelijkheden in kaart worden gebracht en er een lijn uitgezet wordt voor de toekomst: wat kan ik al en wat wil ik nog leren?
- Het dagbestedingsgedeelte van de boerderij zal de mogelijkheid bieden om verschillende taken uit te voeren, die variëren in moeilijkheidsgraad.
- De producten die gemaakt worden zijn voor eigen gebruik en voor de verkoop.

Verschillende participanten, verschillende rollen.

Al degene die betrokken zijn bij de begeleiding van de bewoner in zijn nieuwe woonsituatie hebben met elkaar te maken. Deze participanten gaan een relatie met elkaar aan. De begeleider van de zorginstelling betekent iets voor de bewoner en de bewoner betekent iets voor de begeleider. De bewoner is belangrijk voor de ouders/belangenbehartiger en omgekeerd. In deze relaties zit wederkerigheid. Het is geen eenrichtingsverkeer.

De begeleider heeft de meeste tijd met de bewoner te maken; de meest directe relatie. Verder heeft de begeleider een relatie met de ouders/belangenbehartiger, voor zover over bepaalde zaken overleg met de bewoner zelf niet mogelijk is. Dit contact met de ouders/belangenbehartiger is een afgeleide van het contact met de bewoner en is daaraan dienstbaar.

De ouders/belangenbehartigers treden voor de bewoner op bij vragen, situaties en problemen die de bewoner zelf niet kan overzien.

De begeleiders en de ouders/belangenbehartigers hebben een gemeenschappelijke invalshoek, namelijk het levensperspectief van de bewoner.

In de nieuwe woonsituatie van de bewoner is het belangrijk dat elke participant zijn rol kent en dat de relatie tussen de verschillende participanten goed is.

We streven ernaar om in de driehoek “bewoner – begeleider – ouders/belangenbehartiger” vooral de rol van de bewoner en zijn levensperspectief voorop te stellen. Van groot belang is

elkaars rollen te respecteren en voortdurend in een open sfeer met elkaar in gesprek te gaan en te blijven.

Samen hetzelfde doel, het levensperspectief van de bewoner, voor ogen houdend.

Bestuurlijke structuur:

Het stichtingsbestuur:

De algehele leiding van de stichting berust bij het bestuur. Het bestuur bestaat bij voorkeur uit 5 personen. Naast eventuele ouders of verwanten is het wenselijk een of meerdere vrijwilligers van buitenaf op te nemen in het bestuur. Bestuursleden worden benoemd en ontslagen door de familie commissie.

Werkgroepen:

De Stichting Buiten Gewoon heeft een aantal werkgroepen in het leven geroepen.

Het betreft de werkgroepen:

- Bouw en Inrichting
- Zorg
- Financiën en Fondsenwerving
- Bedrijfsvoering (in het verlengde hiervan praat de werkgroep bedrijfsvoering met de toekomstige uitvoerder van de dagbesteding over een zinvolle invulling)
- Dagbesteding

De werkgroepen zijn ontstaan op initiatief van het bestuur van de Stichting. Vanwege de grote hoeveelheid werk, wat het opzetten en in stand houden van een werk/woonboerderij met zich meebrengt, heeft het bestuur de behoefte het werk onderling te verdelen. Tevens vindt het bestuur het belangrijk dat eenieder zich betrokken voelt en blijft voelen bij de totstandkoming van het doel. Het uiteindelijke product van onze inspanningen, “de boerderij”, moet een gezamenlijk product zijn, wat aan ieders wensen voldoet.

Samenstelling:

Elke werkgroep bestaat uit minimaal 3 leden met een maximaal 5. Namens het bestuur zal een bestuurslid deel uitmaken van de werkgroep. Uit hun midden kiezen zij een coördinator en notulist. De meerderheid van de personen dient te bestaan uit leden van de familiecommissie en/of bestuursleden, de overige leden kunnen ook buitenstaanders zijn. Na goedkeuring door het stichtingsbestuur kan de werkgroep tijdelijk worden uitgebreid met externe deskundigen.

Mandatering:

Besluitvorming binnen de werkgroep vindt plaats bij gewone meerderheid.

De werkgroep is bevoegd te handelen binnen de grenzen van de door het bestuur goedgekeurde begroting. De werkgroep heeft uitsluitend een adviserende functie ten behoeve van het stichtingsbestuur en is niet bevoegd tot het aangaan van overeenkomsten.

Voor elke werkgroep is het doel, werkzaamheden en levensduur afzonderlijk vastgelegd in het document “taken en verantwoordelijkheden werkgroepen”.

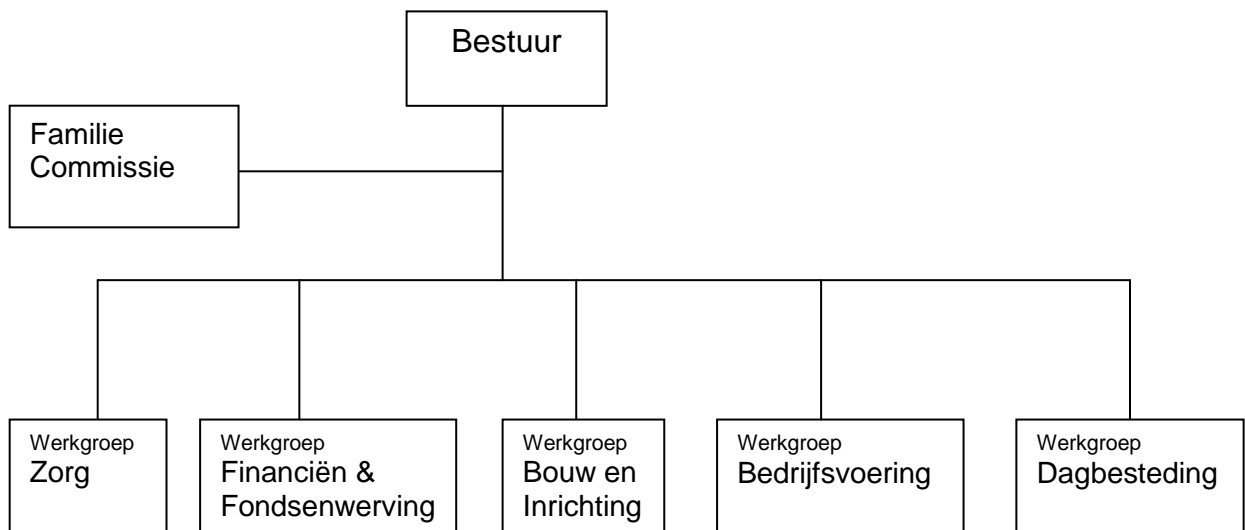
Familie Commissie:

De familiecommissie bestaat uit vertegenwoordigers van de bewoners van de woon- en werkboerderij. Zoals gesteld in de statuten van de Stichting Buiten Gewoon geeft de familiecommissie advies aan het Stichtingsbestuur.

Hierbij dient rekening te worden gehouden met de statuten van de Stichting, de bepalingen van de zorgverlener, de visie die is uitgebracht ten aanzien van zorg etc.

De familie commissie heeft een eigen huishoudelijk reglement wat aansluit bij de statuten van de stichting. In dit reglement is opgenomen: de taakstelling, samenstelling, reglement van vergaderingen, bevoegdheid, financiën van de familie commissie, wijziging reglement en einde lidmaatschap van de familiecommissie.

Samenvattend is de structuur van de stichting als volgt:



Financieel beleid:

Algemeen:

Het vermogen van de stichting zal gevormd worden door subsidies en donaties, schenkingen, erfstellingen en legaten, alsmede alle andere verkrijgingen en baten.

ANBI-status:

De stichting is door de belastingdienst erkend als een instelling tot het algemeen nut. Een zogenaamde ANBI-status is vanaf de oprichting verkregen. Het beleid zal erop gericht zijn deze status te behouden zodat de donaties, schenkingen, erfstellingen en legaten voor de stichting onbelast zijn en schenkingen voor de schenkers onder voorwaarden aftrekbaar zijn van de belasting.

Familie commissie:

Ten behoeve van de activiteiten van de familie commissie worden de financiële middelen beheerd door de penningmeester van de stichting. Jaarlijks zal de familie commissie haar bijdrage vaststellen. Eventuele overschrijdingen zullen door de leden van de familie commissie betaald worden.

Financiering wonen:

De woningen en ondergrond zijn eigendom van woningstichting Kleine Meierij. De bewoners hebben ieder een zelfstandige huurovereenkomst met de woningstichting. De huur is vastgesteld binnen de huursubsidiegrenzen voor eenpersoons huishoudens en komt in principe in aanmerking voor huursubsidie indien ook aan de overige voorwaarden wordt voldaan.

Inkoop van zorg

De zorg wordt gezamenlijk ingekocht door de stichting bij de zorgverlener. De financiering van deze zorg wordt betaald uit de Persoons Gebonden Budgetten (PGB's) van de individuele bewoners. In uitzonderlijke situaties kan de financiering van de zorg geregeld worden middels het zogenaamde Zorg in Natura (ZIN). Betaling vanuit de PGB's zal geschieden op basis van de toegewezen zorgzwaartepakketten en het basisrooster, zoals dit gezamenlijk is vastgesteld door de familie commissie, en eventueel aanvullende gezamenlijke zorg. Verdeling zal geschieden op basis van de procentuele verdeling welke bepaald wordt door de hoogte van het individueel toegekende budget in relatie tot het totaal van alle budgetten tezamen. Nadat de kosten voor het basisrooster aan de zorgverlener zijn voldaan, hebben bewoners de mogelijkheid om, binnen de daarvoor jaarlijks vooraf vast te stellen financiële grenzen, zelfstandig overeenkomsten aan te gaan voor eventueel aanvullende individuele begeleiding voor de looptijd van maximaal één jaar. Het bestuur besluit hierover na advies van de familie commissie.

Met de zorgverlener is afgesproken dat betaald zal worden op basis van het werkelijk aantal geleverde uren zorg. Het beleid is erop gericht de continuïteit in zorg zoveel mogelijk te waarborgen.

Financiering werkboerderij:

De opstallen en ondergrond zijn eigendom van stichting Buiten Gewoon. Naast subsidies, schenkingen, donaties etc. is een aanzienlijke financiering noodzakelijk.

De gehele werkboerderij wordt verhuurd aan de zorgverlener. De exploitatie van de werkboerderij is voor rekening van de zorgverlener.

Als stichting Buiten Gewoon stellen wij ons ten doel om mensen en middelen beschikbaar te stellen die de kwaliteit van de dagbesteding ten goede zal komen, alsmede integratie van onze doelgroep in de maatschappij.

Jaarverslag en jaarrekening

Elk jaar wordt een jaarverslag en jaarrekening opgemaakt van de activiteiten. Deze worden ter goedkeuring voorgelegd aan de familiecommissie.

Vrijwilligers:

Vrijwilligers die werkzaam zijn binnen de stichting ontvangen uitsluitend een vergoeding voor de door hen gemaakte onkosten. Eventuele reiskosten zullen vergoed worden op basis van de door de fiscus geaccepteerde maximale onbelaste reiskosten vergoeding. In verband met onze ANBI-status kan de vrijwilliger er ook voor kiezen om zijn kosten en reiskosten te beschouwen als schenking aan de stichting.

Sponsoring:

We kunnen stellen dat in grote lijnen elke sponsoring en elk fonds welkom is mits de verwachtingen ten opzichte van de tegenprestaties aanvaardbaar zijn.

In de volgende gevallen zal sponsoring niet worden geaccepteerd:

- gelden afkomstig uit immorele zaken
- gelden waarbij invloed op de stichting als voorwaarden wordt gesteld
- conflicterend doel

Personeelsbeleid:

Als basis geldt dat het personeel in dienst komt van de zorgverlener. Bewoners hebben de mogelijkheid om, binnen de daarvoor jaarlijks vooraf vast te stellen financiële grenzen, zelfstandig overeenkomsten aan te gaan met aanvullende individuele begeleiding voor de looptijd van maximaal één jaar.

Bestuursleden:

De leden van het bestuur genieten geen beloning voor hun werkzaamheden. Zij hebben wel recht op vergoeding van de door hen, in de uitoefening van hun functie, gemaakte kosten.

Vrijwilligers:

Personen die zich aanmelden als vrijwilliger hebben de keuze zich aan te melden als vrijwilliger voor de stichting of als vrijwilliger voor de zorgverlener. Jaarlijks worden de vrijwilligers uitgenodigd voor een gezamenlijke feestelijke activiteit met bewoners en hun ouders/vertegenwoordigers. In het document "richtlijnen en contract voor vrijwilligers" zijn alle afspraken tussen de stichting en vrijwilliger vastgelegd.

Ambassadeurs:

Door het bestuur kunnen ambassadeurs worden benoemd. De belangrijkste rol van een ambassadeur is het positief informeren van belangstellenden op posities met besluitkracht, mogelijke sponsors, organisaties en overheden.

Activiteitenbeleid

Na realisatie van onze plannen zullen we, o.a. tezamen met de zorgverlener, activiteiten organiseren die erop gericht zijn een verdere integratie van onze doelgroep in de maatschappij te bevorderen.

Hiervoor zal een nieuwe commissie opgericht worden welke functioneert onder verantwoordelijkheid van het bestuur. Tezamen met de zorgverlener zal er een jaarplan worden opgesteld waarin alle activiteiten zijn opgenomen.

Samenwerking

Naast de samenwerking met de zorgverlener staat de stichting open voor samenwerking met andere organisaties die onze doelen ondersteunen.

Op dit moment wordt samengewerkt met:

- De Tafelronde Sint-Michielsgestel
- MEE 's-Hertogenbosch
- Stichting KinderBoerderijen Nederland (S.K.B.N.)
- Zilveren Kracht Sint-Michielsgestel

Voor de toekomst zal het beleid erop gericht zijn met meerdere organisaties samen te werken. Hierbij wordt gedacht aan o.a. scholen op het gebied van educatie.